



คู่มือประชาชน

งานสารสนเทศภาษีและทะเบียนทรัพย์สิน

กองคลัง

องค์การบริหารส่วนตำบลบ้านเป่า



คู่มือประชาชน - การชำระภาษีที่ดินและสิ่งปลูกสร้าง

หน่วยงานที่รับผิดชอบ - กองคลัง องค์การบริหารส่วนตำบลบ้านเป่า

ช่องทางการให้บริการ - สถานที่ให้บริการ - กองคลัง องค์การบริหารส่วนตำบลบ้านเป่า

- 053-843021 ต่อ 14

ระยะเวลาเปิดให้บริการ - วันและเวลาราชการ

การรับชำระภาษีที่ดินและสิ่งปลูกสร้าง ตาม พระราชบัญญัติภาษีที่ดินและสิ่งปลูกสร้าง พ.ศ.2562

องค์กรปกครองส่วนท้องถิ่นมีหน้าที่ในการรับชำระภาษีที่ดินและสิ่งปลูกสร้างจากทรัพย์สินที่เป็นที่ดินและสิ่งปลูกสร้างอย่างอื่น ๆ และที่ดินที่ใช้ต่อเนื่องกับโรงเรือนหรือสิ่งปลูกสร้างอย่างอื่นนั้น โดยมีหลักเกณฑ์วิธีการและเงื่อนไขดังนี้

ที่ดิน หมายความว่า พื้นดิน และให้หมายความรวมถึงพื้นที่ที่เป็นภูเขาหรือที่มีน้ำด้วย

สิ่งปลูกสร้าง หมายความว่า โรงเรือน อาคาร ตึก หรือสิ่งปลูกสร้างอย่างอื่น ที่บุคคลอาจเข้าอยู่อาศัยหรือใช้สอยได้ หรือที่ใช้เป็นที่เก็บสินค้าหรือประกอบการอุตสาหกรรมหรือพาณิชย์กรรมและให้หมายความรวมถึงห้องชุดหรือแพที่บุคคลอาจอยู่อาศัยได้ หรือที่มีไว้เพื่อหาประโยชน์ด้วย

ห้องชุด หมายความว่า ห้องชุดตามกฎหมายว่าด้วยอาคารชุดที่ได้ออกหนังสือแสดงกรรมสิทธิ์ห้องชุดแล้ว

1.ผู้มีหน้าที่เสียภาษีที่ดินและสิ่งปลูกสร้าง

- ผู้เป็นเจ้าของที่ดินและสิ่งปลูกสร้าง

- ผู้ครอบครองหรือทำประโยชน์ในที่ดินหรือสิ่งปลูกสร้างอันเป็นทรัพย์สินของรัฐ

2.ขั้นตอนและวิธีการชำระภาษี

- จัดทำข้อมูล รายการที่ดินและสิ่งปลูกสร้าง (ภ.ด.ส.3) ให้ผู้เสียภาษีแต่ละรายทราบเพื่อตรวจสอบความถูกต้องของข้อมูลภายในเดือนพฤศจิกายน

- จัดทำบัญชีราคาประเมินทุนทรัพย์ที่ดินและสิ่งปลูกสร้าง (ภ.ด.ส.1) และบัญชีราคาประเมินทุนทรัพย์ห้องชุด

(ภ.ด.ส.4) ปิดประกาศก่อน วันที่ 1 กุมภาพันธ์

- จัดทำราคาประเมินทุนทรัพย์ที่ดิน และสิ่งปลูกสร้างและห้องชุด จากสำนักงานธนารักษ์ที่มากำหนดมูลค่าของทรัพย์สิน

- ส่งหนังสือแจ้งการประเมินภาษีให้ผู้มีหน้าที่ชำระภาษี (ภ.ด.ส.7) โดยตรง หรือส่งทางไปรษณีย์ลงทะเบียนตอบรับ

ภายในเดือนกุมภาพันธ์ของทุกปี

- ผู้เสียภาษีมีหน้าที่เสียภาษีภายในเดือน เมษายน มีสิทธิผ่อนชำระก็ได้ เงินภาษีขั้นต่ำตั้งแต่ 3,000 บาทขึ้นไป

ผ่อนชำระได้ 3 งวด ๆ ละเท่ากัน

งวดที่ 1 ภายในเดือน เมษายน

งวดที่ 2 ภายในเดือน พฤษภาคม

งวดที่ 3 ภายในเดือน มิถุนายน

หากผู้เสียภาษีไม่ชำระภาษีตามระยะเวลาที่กำหนดใช้ในการผ่อนชำระ ให้หมดสิทธิชำระ และต้องเรียกเก็บเงินเพิ่มอีกร้อยละ 1 ต่อเดือน ของจำนวนภาษีที่ค้างชำระ เศษของเดือนให้นับเป็นหนึ่งเดือน

- ผู้เสียภาษีไม่ได้มาชำระภาษีภายในเดือน เมษายน ให้ถือเป็นภาษีค้างค้าง ต้องชำระภาษีค้างชำระพร้อมทั้งเบี้ยปรับดังนี้

1. ให้มีหนังสือแจ้งเตือนภายในเดือน พฤษภาคม เพื่อให้มาชำระพร้อมเบี้ยปรับและเงินเพิ่ม

2. ถ้าผู้เสียภาษีไม่ได้มาชำระภาษีภายในกำหนด ของหนังสือแจ้งเตือน เมื่อพ้น 90 วัน ให้ผู้บริหารท้องถิ่นมีอำนาจออกคำสั่งเป็นหนังสือ ยึดอายัดและขายทอดตลาดทรัพย์สินของผู้เสียภาษี แต่ต้องได้รับความเห็นชอบจากผู้ว่าราชการจังหวัด

3. แจ้งรายการภาษีค้างชำระให้สำนักงานที่ดินและสำนักงานที่ดินสาขาทราบภายในเดือน มิถุนายน เพื่อใช้เป็นข้อมูลในการแจ้งระงับการจดทะเบียนสิทธิและนิติกรรม

3. เบี้ยปรับและเงินเพิ่ม

1. ผู้เสียภาษีมาชำระภาษีก่อนได้รับหนังสือแจ้งเตือน ให้คิดเบี้ยปรับ ร้อยละ 10 ของจำนวนภาษีค้างชำระ
2. ผู้เสียภาษีมาชำระภาษี ภายในกำหนดหนังสือแจ้งเตือนให้คิดเบี้ยปรับ ร้อยละ 20 ของจำนวนภาษีค้างชำระ
3. ผู้เสียภาษีไม่ได้มาชำระภาษี ภายในกำหนดของหนังสือแจ้งเตือน ให้คิดเบี้ยปรับ ร้อยละ 40 ของจำนวนภาษีค้างชำระ

ชำระ

เงินเพิ่ม

1. เงินเพิ่มร้อยละ 1 ต่อเดือนของจำนวนภาษีที่ค้างชำระ เศษของเดือนให้นับเป็น 1 เดือน

อัตราภาษีที่ดินและสิ่งปลูกสร้าง

ที่ดินที่ทิ้งรกร้างว่าเปล่าหรือไม่ได้ทำประโยชน์ตามควรแก่สภาพดิน 3 ปี ติดต่อกัน ปีที่ 4 ให้เก็บเพิ่มขึ้นอีก 0.30 % ต่อปีและเพิ่มขึ้น 0.30 % ทุกๆ 3 ปี

ภาษีที่ดินและสิ่งปลูกสร้าง

“ภาษีที่ดิน ช่วยพัฒนาท้องถิ่น พัฒนาชาติ”

ฐานภาษี ผู้เสียภาษี และผู้จัดเก็บภาษี

- ฐานภาษี**: มูลค่า ของ ที่ดิน และสิ่งปลูกสร้าง (ราคาประเมินทุนทรัพย์)
- ผู้เสียภาษี**: เจ้าของที่ดิน/สิ่งปลูกสร้าง, เจ้าของห้องชุด, ผู้ครอบครองทรัพย์สิน หรือทำประโยชน์ในทรัพย์สิน ของรัฐ (ที่ดินและสิ่งปลูกสร้าง)
- ผู้จัดเก็บภาษี**: เทศบาล, อบต., กรุงเทพมหานคร, เมืองพัทยา

การทำให้ประโยชน์ในที่ดิน และสิ่งปลูกสร้าง

- พาณิชยกรรม, อุตสาหกรรม, โรงแรม, อพาร์ทเมนท์, บ้านให้เช่า, ฯลฯ
- ที่ว่างเปล่า/ไม่ทำประโยชน์ ตามควรแก่สภาพ ที่ดินไว้ว่างเปล่า หรือไม่ทำประโยชน์ ในปีก่อนหน้า

เกษตรกรรม

ทำนา ทำไร่ ทำสวน เลี้ยงสัตว์ เลี้ยงสัตว์น้ำ และกิจการอื่นตามที่ประกาศกำหนด การจัดเก็บ:

- ดูตามสภาพข้อเท็จจริง
- ทำเกษตรกรรมไม่เต็มพื้นที่ เสียภาษี ตามสัดส่วนการใช้ประโยชน์
- รวมถึงที่ดินและสิ่งปลูกสร้าง ต่อเนื่องที่ใช้สำหรับเกษตรกรรม

ที่ดินหรือสิ่งปลูกสร้าง ที่เจ้าของใช้อยู่อาศัย แบ่งเป็น

- บ้านหลังหลัก**: เจ้าของบ้านและที่ดิน/เจ้าของเฉพาะตัวบ้านมีชื่อในเอกสารแสดงกรรมสิทธิ์ + ทะเบียนบ้าน (ไม่จำเป็นต้องเป็นเจ้าของบ้าน/เจ้าของคนใดคนหนึ่ง มีชื่อในทะเบียนบ้าน)
- ที่อยู่อาศัย**: บ้านหลังอื่นๆ เจ้าของบ้าน มีชื่อใน โฉนด แต่ไม่มีชื่อ ในทะเบียนบ้าน

อัตราภาษีที่ดินและสิ่งปลูกสร้าง (ปี 2563 - 2564)

เกษตรกรรม (อัตรา 0.3%)		ที่อยู่อาศัย (อัตรา 0.3%)			อัตราที่จัดเก็บ	
มูลค่า (ลบ.)	อัตรา (%)	มูลค่า (ลบ.)	บ้าน (บ้านหลังหลัก)	บ้าน + ที่ดิน (บ้านหลังอื่นๆ)	มูลค่า (ลบ.)	อัตรา (%)
0 - 75	0.01	0 - 10	ยกเว้นภาษี	ยกเว้นภาษี	0 - 50	0.3
75 - 100	0.03	10 - 50	0.02	0.02	50 - 200	0.4
100 - 500	0.05	50 - 75	0.03	0.03	200 - 1,000	0.5
500 - 1,000	0.07	75 - 100	0.05	0.05	1,000 - 5,000	0.6
1,000 ขึ้นไป	0.1	100 ขึ้นไป	0.1	0.1	5,000 ขึ้นไป	0.7

อัตราที่จัดเก็บ

สำหรับ ที่ว่างเปล่า/ไม่ทำประโยชน์ตามควรแก่สภาพ: **เพิ่มอัตรา 0.3% ทุก 3 ปี** แต่อัตราภาษีรวมไม่เกิน 3%

ยกเว้น

- บ้านหลังหลัก 1 หลัง
- ส่วนของมูลค่าที่ไม่เกิน 50 ลบ. ในกรณีที่เป็นเจ้าของบ้านและที่ดิน
- ส่วนของมูลค่าที่ไม่เกิน 10 ลบ. ในกรณีที่เป็นเจ้าของเฉพาะบ้าน
- ที่ดินเกษตรกรรมของบุคคลธรรมดา ไม่ต้องเสียภาษีใน 3 ปีแรก
- ปีที่ 4 เป็นต้นไป ได้รับยกเว้นมูลค่าของฐานภาษีในแต่ละ อบต. รวมกันไม่เกิน 50 ลบ. เป็นการถาวร
- ทรัพย์สินของรัฐที่ไม่ได้หาผลประโยชน์ หรือทรัพย์สินที่ใช้เพื่อประโยชน์สาธารณะ (รัฐ/เอกชน)
- สหประชาชาติ สถานทูต
- ทรัพย์สินส่วนกลางของอาคารชุด
- ที่ดินสาธารณูปโภคหมู่บ้านจัดสรร และนิคมอุตสาหกรรม

ลดหย่อน

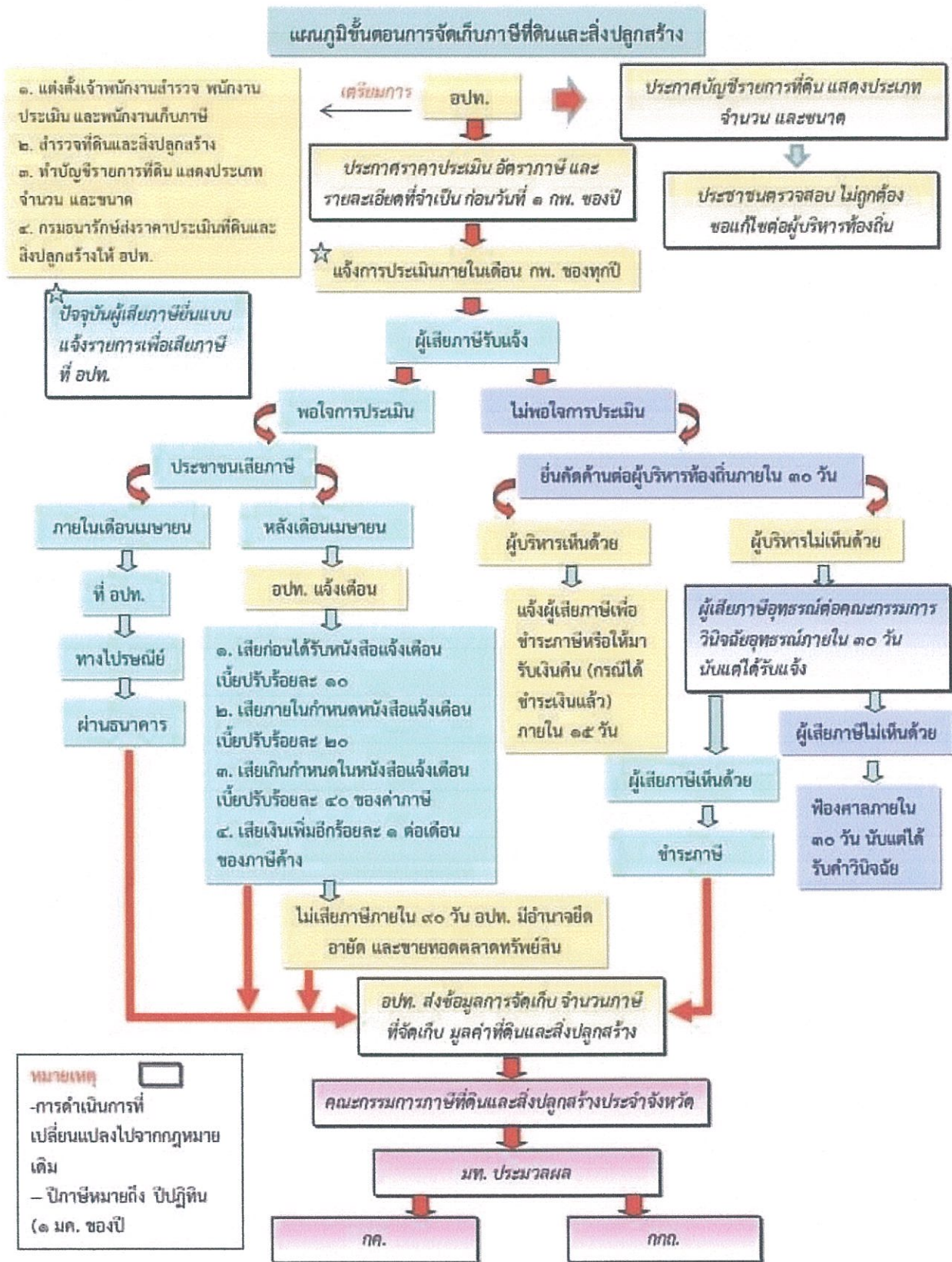
- กิจการสาธารณะ เช่น โรงเรียน โรงผลิตไฟฟ้า สถานีรถไฟ ที่จัดสรรโดยสาธารณะ เป็นต้น
- ทรัพย์สินที่อยู่ระหว่างพัฒนาเพื่อทำโครงการพักอาศัยและนิคมอุตสาหกรรม (3 ปี ตั้งแต่ยื่นขออนุญาต)
- ทรัพย์สินที่เป็น NPA ของสถาบันการเงิน (5 ปี)
- บ้านพักอาศัยซึ่งได้กรรมสิทธิ์มาจากการรับมรดก ก่อนที่ พ.ร.บ. ภาษีที่ดินและสิ่งปลูกสร้างมีผลบังคับใช้

ผ่อนปรน

ทยอยปรับภาษีส่วนที่เพิ่มขึ้นจากเดิม 25% 50% และ 75% ในช่วง 3 ปีแรก

ผ่อนชำระ

สามารถผ่อนชำระได้ 3 งวด เมษายน พฤษภาคม และมีอุทยาน หากมีอสังหาริมทรัพย์ 3,000 บาทขึ้นไป



คู่มือประชาชน - การชำระภาษีที่ดินและสิ่งปลูกสร้าง

หน่วยงานที่รับผิดชอบ - กองคลัง องค์การบริหารส่วนตำบลบ้านเป้า

ช่องทางการให้บริการ - สถานที่ให้บริการ - กองคลัง องค์การบริหารส่วนตำบลบ้านเป้า

- 053-843021 ต่อ 14

ระยะเวลาเปิดให้บริการ - วันและเวลาราชการ

กฎหมายที่เกี่ยวข้อง - พระราชบัญญัติภาษีป้าย พ.ศ. ๒๕๑๐

หลักเกณฑ์ วิธีการ เงื่อนไขในการยื่นคำขอ

ป้าย หมายความว่า ป้ายแสดงยี่ห้อ หรือเครื่องหมายที่ใช้ในการประกอบการค้าหรือประกอบกิจการอื่นเพื่อหารายได้หรือโฆษณาการค้าหรือกิจการอื่นเพื่อหารายได้ ไม่ว่าจะแสดงหรือโฆษณาไว้ที่วัตถุใดๆ ด้วยอักษร ภาพ หรือเครื่องหมายที่เขียน แกะสลัก จารึกหรือทำให้ปรากฏด้วยวิธีอื่น

ผู้มีหน้าที่เสียภาษีป้าย คือ เจ้าของป้าย หรือผู้ครอบครองป้าย

ให้เจ้าของป้ายมีหน้าที่เสียภาษีป้าย โดยแสดงเป็นรายปีที่เริ่มติดตั้งหรือแสดงในปีแรกให้เสียภาษีป้ายตั้งแต่วันเริ่มติดตั้งหรือแสดงจนถึงวันสิ้นปี และให้คิดภาษีป้ายเป็นรายงวด งวดละ 3 เดือนของปี โดยเริ่มเสียภาษีป้ายตั้งแต่วัดที่ติดตั้งป้าย จนถึงงวดสุดท้ายของปี

งวดที่ ๑ มกราคม - มีนาคม = ๑๐๐ %

งวดที่ ๒ เมษายน - มิถุนายน = ๗๕ %

งวดที่ ๓ กรกฎาคม - กันยายน = ๕๐ %

งวดที่ ๔ ตุลาคม - ธันวาคม = ๒๕ %

ให้เจ้าของซึ่งจะต้องเสียภาษีป้าย ยื่นแบบแสดงรายการภาษีป้ายตามแบบและวิธีการที่กระทรวงมหาดไทยกำหนด ภายในเดือนมีนาคมของทุกปี

ในกรณีที่เจ้าของป้ายอยู่นอกประเทศ ให้ตัวแทนหรือผู้แทนในประเทศไทยมีหน้าที่ยื่นแบบแสดงรายการภาษีป้ายแทนเจ้าของป้าย

ให้ผู้มีหน้าที่เสียภาษีป้ายชำระภาษีป้ายต่อพนักงานเจ้าหน้าที่ ณ สถานที่ที่ได้ยื่นแบบแสดงรายการภาษีป้ายไว้ หรือ ณ สถานที่อื่นใดที่พนักงานเจ้าหน้าที่กำหนด ทั้งนี้ภายใน 15 วัน นับแต่วันที่ได้รับแจ้งการประเมิน และให้ถือว่าวันที่ชำระภาษีต่อพนักงานเจ้าหน้าที่เป็นวันชำระภาษีป้าย

การชำระภาษีป้ายจะกระทำโดยวิธีการส่งธนาคณัติหรือตัวแลกเงินของธนาคารที่ส่งจ่ายเงินให้แก่ราชการส่วนท้องถิ่นที่เกี่ยวข้อง โดยส่งทางไปรษณีย์ลงทะเบียนหรือส่งโดยวิธีอื่นตามที่รัฐมนตรีประกาศกำหนดแทนการชำระต่อพนักงานเจ้าหน้าที่ก็ได้ และให้ถือว่าวันที่ได้ทำการส่งเป็นวันชำระภาษี หรือชำระโดยวิธีอื่น ๆ ตามที่ส่วนท้องถิ่นกำหนด

ผู้มีหน้าที่เสียภาษีป้าย ต้องแสดงหลักฐานการเสียภาษีป้ายไว้ ณ ที่เปิดเผยในสถานที่ประกอบการค้าหรือประกอบกิจการ ให้ผู้มีหน้าที่เสียภาษีป้ายเสียเงินเพิ่มนอกจากเงินที่ต้องเสียภาษีป้ายในกรณีและอัตราดังต่อไปนี้

1. ไม่ยื่นแบบแสดงรายการภาษีป้ายภายในกำหนด เสียเงินเพิ่มร้อยละ 10 ของจำนวนเงินค่าภาษี เว้นแต่ยื่นก่อนเจ้าหน้าที่จะมีหนังสือแจ้งเตือนให้เสียร้อยละ 5 ของค่าภาษี

2. ยื่นแบบแสดงรายการไม่ถูกต้องเป็นเหตุทำให้จำนวนเงินที่ต้องเสียลดน้อยลง ให้เสียเงินเพิ่มร้อยละ 10 ของค่าภาษีป้าย เว้นแต่ขอมาขอแก้ไขก่อนที่พนักงานเจ้าหน้าที่จะแจ้งประเมิน

3. ไม่ชำระภาษีป้ายภายในกำหนด ให้เสียเงินเพิ่มร้อยละ 2 ต่อเดือนของจำนวนเงินที่ต้องเสียภาษีป้าย เศษของเดือนให้นับเป็นหนึ่งเดือน

แผนปฏิบัติงานการจัดเก็บป้าย

ขั้นตอน	ขั้นตอนของกิจกรรม	ระยะเวลาที่ปฏิบัติ
ขั้นตอนที่ ๑	การเตรียมการ	
	๑.๑ ตรวจสอบและคัดเลือกรายชื่อผู้อยู่ในเกณฑ์เสียภาษีใน ปีงบประมาณ (บัญชีลูกหนี้ตามเกณฑ์ค้างรับ)	กันยายน
	๑.๒ สํารวจและจัดเตรียมแบบพิมพ์ต่างๆ	ตุลาคม
	๑.๓ ประชุมสัมพันธขั้นตอนและวิธีการเสียภาษี	ธันวาคม - กุมภาพันธ์
	๑.๔ จัดทำหนังสือแจ้งให้ผู้มีหน้าที่เสียภาษีทราบเพื่อนำแบบแสดง รายการทรัพย์สิน (ภ.ป.๑) และควรรอหนังสือเวียนแจ้งให้เสียภาษีทราบล่วงหน้าป้าย	ธันวาคม
ขั้นตอนที่ ๒	ดำเนินการจัดเก็บ	
	๒.๑ กรณีมีป้ายก่อนเดือนมีนาคม	
	- รับแบบแสดงรายการทรัพย์สิน (ภ.ป.๑) และตรวจสอบความถูกต้อง	มกราคม - มีนาคม
	- ประเมินค่าภาษีและกำหนดค่าภาษี/มีหนังสือแจ้งผลการประเมินภาษี (ภ.ป.๓)	มกราคม - เมษายน
	๒.๒ กรณีมีป้ายหลังเดือนมีนาคม	
	- รับแบบ ภ.ป.๑ และตรวจสอบความถูกต้อง	เมษายน - ธันวาคม
	- ประเมินค่าภาษีและมีหนังสือแจ้งผลการประเมิน (ภ.ป.๓)	เมษายน - ธันวาคม
	๒.๓ การชำระค่าภาษี	มีนาคม - กันยายน
	- รับชำระภาษี (ชำระในวันยื่นแบบหรือชำระภาษีภายในกำหนดเวลา)	15 วัน นับแต่วันที่รับแจ้งการประเมิน

หลักฐานที่ใช้ในการเสียภาษีป้าย

กรณีติดตั้งใหม่

๑. สำเนาทะเบียนบ้าน/บัตรประชาชน

๒. กรณีเจ้าของป้ายเป็นนิติบุคคลให้แนบหนังสือรับรองสำนักงานทะเบียนหุ้นส่วนบริษัท ทะเบียนพาณิชย์

หรือหลักฐานอื่น

๓. รูปถ่ายป้าย/วัดขนาดความกว้าง - ยาว ของป้าย

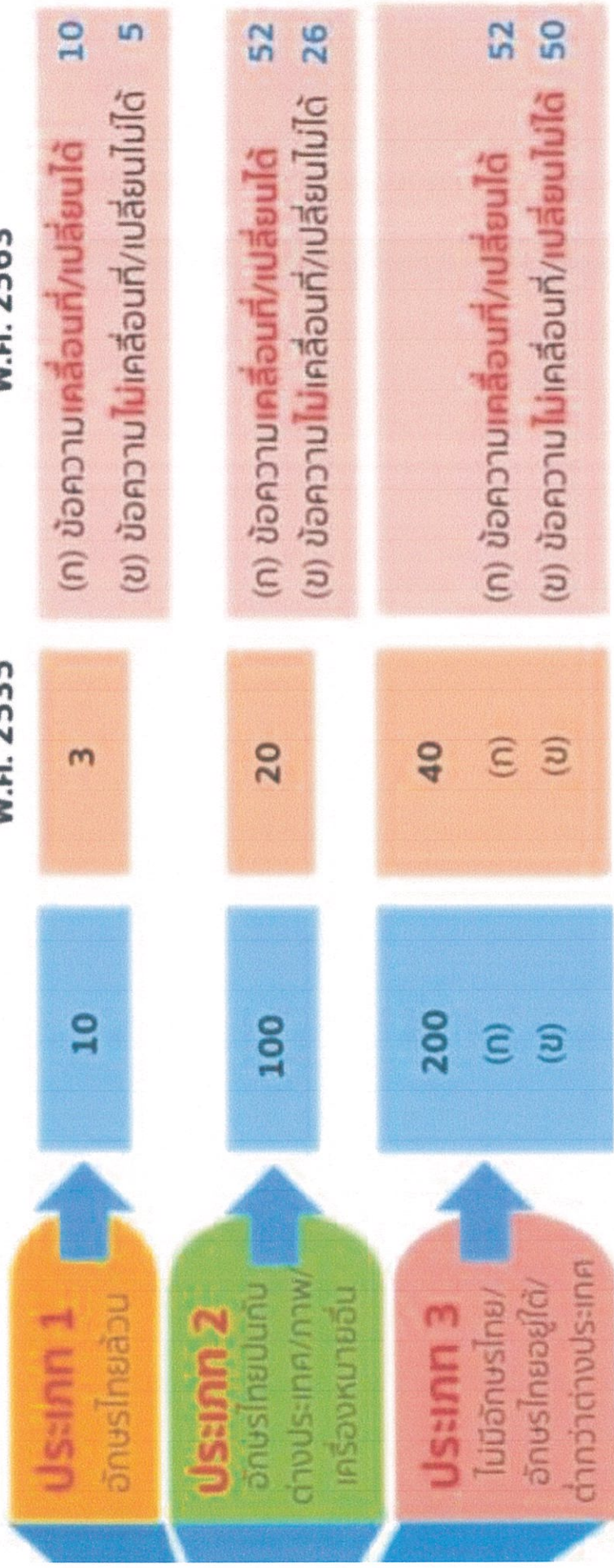
กรณีภาษีป้าย (รายเก่า) ให้ยื่นชำระทุกปี

ให้เจ้าของป้ายยื่นแบบภาษีป้าย (ภ.ป.๑) พร้อมใบเสร็จชำระภาษีปีที่ผ่านมา



อัตราภาษีป้าย (บาท/500 ตร.ชม.)

บัญชีท้าย พ.ร.บ. กฎกระทรวง (จ.5) กฎกระทรวงกำหนดอัตราภาษีป้าย
พ.ศ. 2535 พ.ศ. 2563





สรุปสาระสำคัญของทศวรรษ

เอเคสสารแนะนำความรู้เกี่ยวกับภาษีท้องถิ่น ทำขึ้นเพื่อแจกจ่ายเผยแพร่ให้ประชาชนในท้องถิ่นได้อ่านแล้วช่วยบอกต่อๆ ไปถึงความเล็กลงๆ น้อยๆ นี้เพื่อให้ประชาชนมีความเข้าใจ หน้าที่ของการเสียภาษีอากรให้กับท้องถิ่นมากยิ่งขึ้น

การพัฒนาท้องถิ่นของเราให้เจริญก้าวหน้ายิ่งขึ้นนั้นจะต้องใช้เงินเป็นจำนวนมาก องค์การบริหารส่วนตำบลบ้านเขว้า ยังมีรายได้น้อยแต่มีโครงการต่างๆ ในการที่จะพัฒนาเศรษฐกิจ สังคม วัฒนธรรม ให้เจริญก้าวหน้า

ฉะนั้นการจัดเก็บภาษีต่างๆ ที่ทางองค์การบริหารส่วนตำบลบ้านเขว้า ได้จัดเก็บจากท่านนั้นจะได้นำมาใช้จ่ายในการพัฒนาท้องถิ่นของเราให้เจริญยิ่งขึ้น

องค์การบริหารส่วนตำบลบ้านเขว้า จึงขอเชิญชวนชาวตำบลบ้านเขว้า มาช่วยพัฒนาท้องถิ่นของเราด้วยการทำงานร่วมกันเสียภาษี

ภาษีที่ชาวตำบลบ้านเขว้าควรรู้ และจะต้องยื่นแบบเพื่อชำระภาษี

1 ภาษีที่ดินและสิ่งปลูกสร้าง

ท่านทราบหรือไม่ว่า “ภาษีบำรุงท้องที่” “และ” “ภาษีโรงเรือนและที่ดิน” ได้มีการปรับปรุงใหม่ให้มีความสอดคล้องกับสภาพเศรษฐกิจและสังคมปัจจุบัน จึงได้นำมาปรับปรุงรวมกันเป็น “ภาษีที่ดินและสิ่งปลูกสร้าง”
ผู้มีหน้าที่เสียภาษีที่ดินและสิ่งปลูกสร้าง มีดังนี้

- ผู้ที่เป็นเจ้าของที่ดินและสิ่งปลูกสร้าง
- ผู้ครอบครองหรือทำประโยชน์ในที่ดินหรือสิ่งปลูกสร้างอันเป็นทรัพย์สินของรัฐ

- ผู้ที่เป็นเจ้าของหรือครอบครองที่ดินหรือสิ่งปลูกสร้างในวันที่ 1 มกราคม ของปีใด เป็นผู้มีหน้าที่เสียภาษีสำหรับปีนั้น
- หากมีการเปลี่ยนแปลงการใช้ประโยชน์ในที่ดินหรือสิ่งปลูกสร้าง ซึ่งมีผลทำให้เสียภาษีในอัตราที่สูงขึ้นหรือลดลง ให้ผู้เสียภาษีแจ้งการเปลี่ยนแปลงที่ อบต. ภายใน 30 วันนับแต่วันที่มีการเปลี่ยนแปลง

ฐานภาษีที่ใช้ในการคำนวณภาษีที่ดินและสิ่งปลูกสร้าง มีดังนี้

1. ที่ดิน ใช้ราคาประเมินทุนทรัพย์ที่ดินเป็นเกณฑ์ในการคำนวณภาษี
2. สิ่งปลูกสร้าง ใช้ราคาประเมินทุนทรัพย์สิ่งปลูกสร้างเป็นเกณฑ์ในการคำนวณภาษี
3. สิ่งปลูกสร้างที่เป็นห้องชุด ใช้ราคาประเมินทุนทรัพย์ห้องชุดเป็นเกณฑ์ในการคำนวณภาษี

2 ภาษีป้าย

หมายถึง ป้ายแสดงชื่อ ยี่ห้อ หรือเครื่องหมายที่ใช้ในการประกอบการค้า หรือประกอบกิจการอื่น เพื่อหารายได้ หรือโฆษณาการค้าหรือกิจการอื่น เพื่อหารายได้ ไม่ว่าจะได้แสดงหรือโฆษณาไว้ที่วัตถุใดๆ ด้วยอักษรภาพหรือเครื่องหมายที่เขียนแกะสลัก จริก หรือทำให้ปรากฏด้วยวิธีอื่น

การยื่นแบบ

ให้ยื่นแบบแสดงรายการเพื่อเสียภาษีภายในเดือนมีนาคมของทุกปีหรือติดตั้งป้ายใหม่หลังเดือนมีนาคมต้องยื่นแบบแสดงรายการเพื่อเสียภาษีภายใน 15 วัน หลังติดตั้งป้าย

ค่าปรับ

- ไม่ยื่นแบบแสดงรายการเสียภาษีป้ายภายในเวลาที่กำหนดต้องเสียเพิ่มร้อยละ 10 ของเงินที่ต้องจ่ายภาษีป้าย
- ผู้ได้ไม่ชำระภาษีป้ายภายในเวลาที่กำหนดต้องเสียเงินเพิ่มร้อยละสองต่อเดือนของจำนวนเงินที่ต้องเสียภาษีป้าย
- ผู้ได้รู้อยู่แล้วหรือจงใจแจ้งข้อความอันเป็นเท็จให้ถือค่า หรือพยานหลักฐานมาแสดงเพื่อพยายามหลีกเลี่ยงการเสียภาษีป้าย ต้องระวางโทษจำคุกไม่เกิน 1 ปี หรือปรับตั้งแต่ห้าพันบาทถึงห้าหมื่นบาท หรือทั้งจำทั้งปรับ

บัญชีอัตราภาษีป้าย

ยกเลิกอัตราค่าภาษีป้าย ตามกฎกระทรวง ฉบับที่ 5 (พ.ศ.2535) และกำหนดอัตราภาษีป้ายใหม่ ตั้งแต่วันที่ 1 มกราคม 2564 จนกว่าจะมีการกำหนดอัตราภาษีป้ายใหม่

(1) ป้ายที่มีอักษรไทยล้วน

(ก) ป้ายที่มีข้อความเคลื่อนที่หรือเปลี่ยนแปลงข้อความอื่นได้ ให้คิดอัตรา 10 บาท ต่อห้าร้อยตารางเซนติเมตร

(ข) ป้ายนอกจาก (ก) ให้คิดอัตรา 5 บาท ต่อห้าร้อยตาราง

เซนติเมตร

(2) ป้ายที่มีอักษรไทยปนกับอักษรต่างประเทศหรือปนกับภาพ และหรือเครื่องหมายอื่น

(ก) ป้ายที่มีข้อความ เครื่องหมาย หรือภาพที่เคลื่อนที่หรือเปลี่ยนแปลงข้อความหรือภาพอื่นได้ ให้คิดอัตรา 22 บาท ต่อห้าร้อยตาราง

เซนติเมตร

(ข) ป้ายนอกจาก(ก) ให้คิดอัตรา 26 บาท ต่อห้าร้อยตาราง

เซนติเมตร